

T.C
AKSARAY VALİLİĞİ
FATMA HATUN ANAOKULU MÜDÜRLÜĞÜ

2019-2023 STRATEJİK PLANI



İSTİKLALMARŞI

Korkma, sönmez bu şafaklarda yüzen al sancak;
Sönmeden yurdumun üstünde tüten en son ocak.
O benim milletimin yıldızıdır, parlayacak;
O benimdir, o benim milletimindir ancak.

Çatma, kurban olayım, çehreni ey nazlı hilal!
Kahraman ırkıma bir gül! Ne bu şiddet, bu celal?
Sana olmaz dökülen kanlarımız sonra helal...
Hakkıdır Hakk'a tapan milletimin istiklal!

Ben ezelden beridir hür yaşadım, hür yaşarım.
Hangi çılgın bana zincir vuracakmış? Şaşarım!
Kükremiş sel gibiyim, bendimi çiğner, aşarım.
Yırtarım dağları, enginlere sığmam taşarım.

Garbın afakını sarmışsa çelik zırhlı duvar,
Benim iman dolu göğsüm gibi serhaddim var.
Ulusun, korkma! Nasıl böyle bir imanı boğar,
"Medeniyet!" dediğin tek dişi kalmış canavar?

Arkadaş! Yurduma alçakları uğratma sakın.
Siper et gövdeni, dursun bu hayasızca akın.
Doğacaktır sana va' dettiği günler Hakk'ın...
Kim bilir, belki yarın, belki yarından da yakın.

Bastığın yerleri "toprak!" diyerek geçme, tanı:
Düşün altındaki binlerce kefensiz yatanı.
Sen şehit oğlusun, incitme, yazıktır atanı:
Verme, dünyaları alsan da, bu cennet vatanı.

Kim bu cennet vatanın uğruna olmaz ki feda?
Şüheda fışkıracak toprağı sıksan, şühedal
Canı, cananı bütün varımı alsın da Huda,
Etmesin tek vatanımdan beni dünyada cüda.

Ruhumun senden, İlahi, şudur ancak emeli:
Doğmuş mabedimin göğsüne namahrem eli.
Bu ezanlar ezanlar-ki şahadetleri dinin temeli
Ebedi yurdumun üstünde benim inlemeli.

O zaman vech ile bin secde eder-varsa-taşım,
Her cerihamdan, İlahi, boşanıp kanlı yaşım,
Fışkırır ruh-ı mücerred gibi yerden na'şim;
O zaman yükselerek arşa değer belki başım.

Dalgalan sen de şafaklar gibi ey şanlı hilal!
Olsun artık dökülen kanlarımın hepsi helal!
Ebediyen sana yok, ırkıma yok izmihlal:
Hakkıdır, hür yaşamış bayrağımın hürriyet;
Hakkıdır, Hakk'a tapan, milletimin istiklal!

Mehmet Akif ERSOY

Öğretmenler;
Yeni Nesil Sizin
Eseriniz Olacaktır.

H. Atatürk



GENÇ

Ey Türk gençliği! Birinci va
cumhuriyetini, ilelebet, mu

Mevcudiyetinin ve istikbal
temel, senin, en kıymetli ha
hazineden, mahrum etmek
bedhahlarn olacaktır. Bir g
mecburiyetine düşersen, v
bulunacağı vaziyetin imka
Bu imkan ve şerait, çok na
edebilir. İstiklal ve cumhur
bütün dünyada emsali gör
olabilirler. Cabren ve hile il
edilmiş, bütün tersanelerin
ve memleketin her köşesi i
şeraitten daha elim ve dah
dahilinde, iktidara sahip ol
hiyanet içinde bulunabilirle
menfaatlerini, müstevlerin
Millet, fakr u zaruret içinde

Ey Türk istikbalinin evladl
dahi, vazifen; Türk istiklal
Muhtaç olduğun kudret, da

SUNUŞ

Okulumuz, daha iyi bir eğitim seviyesine ulaşmak düşüncesiyle sürekli yenilenmeyi ve kalite kültürünü kendisine ilke edinmeyi amaçlamaktadır. Kalite kültürü oluşturmak için eğitim ve öğretim başta olmak üzere insan kaynakları ve kurumsallaşma, sosyal faaliyetler, alt yapı, toplumla ilişkiler ve kurumlar arası ilişkileri kapsayan 2019-2023 stratejik planı hazırlanmıştır.

Büyük önder Atatürk'ü örnek alan bizler; Çağa uyum sağlamış, çağı yönlendiren gençler yetiştirmek için kurulan okulumuz, geleceğimiz teminatı olan öğrencilerimizi daha iyi imkânlarla yetiştirip, düşünce ufku ve yenilikçi ruhu açık Türkiye Cumhuriyetinin çıtasını daha yükseklerle taşıyan bireyler olması için öğretmenleri ve idarecileriyle özverili bir şekilde tüm azmimizle çalışmaktayız.

Fatma Hatun Anaokulu olarak en büyük amacımız, çocuklarımıza sadece iyi bir bakım sağlamak değil, girdikleri her türlü ortamda çevresindekilere ışık tutan, hayata hazır, hayatı aydınlatan, bizleri daha da ileriye götürecek bireyler yetiştirmektir. İdare ve öğretmen kadrosuyla bizler kendine güvenen, kendini her ortamda rahatça ifade edebilen, yaratıcı, sevgi, saygı, iş birliği, sorumluluk, hoşgörü, yardımlaşma, dayanışma ve paylaşma gibi davranışları kazanmış, hayal güçlerini, yaratıcı ve eleştirel düşünme becerilerini, iletişim kurma ve duygularını anlatabilen çağa ayak uydurmuş, yeniliklere açık, Türkiye Cumhuriyetini daha da yükseltecek bireyler yetiştirmeyi ilke edinmiş bulunmaktayız. Fatma Hatun Anaokulu'nun stratejik planlama çalışmasına önce durum tespiti, yani okulun SWOT analizi yapılarak başlanmıştır

Fatma Hatun Anaokulu Stratejik Planı (2019/2023)'de belirtilen amaç ve hedeflere ulaşmamızın Okulumuzun gelişme ve kurumsallaşma süreçlerine önemli katkılar sağlayacağına inanmaktayız.

Nuran ARIÖĞLU

Fatma Hatun Anaokulu Müdürü

İçindekiler

SUNUŞ

İÇİNDEKİLER.....

BÖLÜM I: GİRİŞ VE PLAN HAZIRLIK SÜRECİ.....

BÖLÜM II: DURUM ANALİZİ.....

OKULUN KISA TANITIMI

OKULUN MEVCUT DURUMU: TEMEL İSTATİSTİKLER

PAYDAŞ ANALİZİ

GZFT (GÜÇLÜ, ZAYIF, FIRSAT, TEHDİT) ANALİZİ.....

GELİŞİM VE SORUN ALANLARI

BÖLÜM III: MİSYON, VİZYON VE TEMEL DEĞERLER

MİSYONUMUZ

VİZYONUMUZ
TEMEL DEĞERLERİMİZ

BÖLÜM IV: AMAÇ, HEDEF VE EYLEMLER.....

TEMA I: EĞİTİM VE ÖĞRETİME ERİŞİM
TEMA II: EĞİTİM VE ÖĞRETİMDE KALİTENİN ARTIRILMASI.....
TEMA III: KURUMSAL KAPASİTE

V. BÖLÜM: MALİYETLENDİRME

EKLER:

BÖLÜM I: GİRİŞ ve PLAN HAZIRLIK SÜRECİ

2019-2023 dönemi stratejik plan hazırlanması süreci Üst Kurul ve Stratejik Plan Ekibinin oluşturulması ile başlamıştır. Ekip tarafından oluşturulan çalışma takvimi kapsamında ilk aşamada durum analizi çalışmaları yapılmış ve durum analizi aşamasında paydaşlarımızın plan sürecine aktif katılımını sağlamak üzere paydaş anketi, toplantı ve görüşmeler yapılmıştır.

Durum analizinin ardından geleceğe yönelim bölümüne geçilerek okulumuzun amaç, hedef, gösterge ve eylemleri belirlenmiştir. Çalışmaları yürüten ekip ve kurul bilgileri altta verilmiştir.

STRATEJİK PLAN ÜST KURULU

Üst Kurul Bilgileri		Ekip Bilgileri	
Adı Soyadı	Unvanı	Adı Soyadı	Unvanı
Nuran ARIOĞLU	Okul Müdürü	Emine Ayça CEYLAN	Müdür Yardımcısı
Selma ERBAŞ	Müdür Yardımcısı	Asiye SARISAKAL	Öğretmen
Ayşe ÖZLÜ	Öğretmen	Hürmet KARA	Öğretmen
Zehra DEMİRCİ	Öğretmen	Osman Mutlu KAYĞISIZ	Öğretmen
Kemal KAYA	Rehberlik	Elif Rabia ÇALIŞKAN	Öğretmen
Fadime KABAN	Memur		

BÖLÜM II: DURUM ANALİZİ

Durum analizi bölümünde okulumuzun mevcut durumu ortaya konularak neredeyiz sorusuna yanıt bulunmaya çalışılmıştır.

Bu kapsamda okulumuzun kısa tanıtımı, okul künyesi ve temel istatistikleri, paydaş analizi ve görüşleri ile okulumuzun Güçlü Zayıf Fırsat ve Tehditlerinin (GZFT) ele alındığı analize yer verilmiştir.

Okulun Kısa Tanıtımı

Aksaray Fatma Hatun Anaokulu 2010-2011 Eğitim öğretim yılında hizmete açılmış olup 9 yıldır 36-72 ay arasındaki öğrencilere eğitim vermektedir. Okulumuz 4 derslikten oluşmaktadır,. Her yıl %100 kapasite ile çalışmaktadır. Okulumuzda ikili eğitim yapılmaktadır.

Okulun Mevcut Durumu: Temel İstatistikler

Okul Künyesi

Okulumuzun temel girdilerine ilişkin bilgiler altta yer alan okul künyesine ilişkin tabloda yer almaktadır.

Temel Bilgiler Tablosu- Okul Künyesi

İli: AKSARAY		İlçesi: MERKEZ	
Adres:	Paşacık Mahallesi 1657.Sokak No: 17	Coğrafi Konum (link)	http://. Fatma Hatun Anaokulu meb.k12.tr/tema/harita.php
Telefon Numarası:	382 2135130	Faks Numarası:	
e- Posta	972340@meb.k12.tr	Web sayfası	http://. Fatma Hatun Anaokulu

Adresi:			adresi:	meb.k12.tr	
Kurum Kodu:	972340		Öğretim Şekli:	İkili Eğitim	
Okulun Hizmete Giriş Tarihi : 2010			Toplam Çalışan Sayısı	15	
Öğrenci Sayısı:	Kız	97	Öğretmen Sayısı	Kadın	7
	Erkek	100		Erkek	1
	Toplam	197		Toplam	8
Derslik Başına Düşen Öğrenci Sayısı		:22+22	Şube Başına Düşen Öğrenci Sayısı		:22
Öğretmen Başına Düşen Öğrenci Sayısı		:22	Şube Başına 30'dan Fazla Öğrencisi Olan Şube Sayısı		:0
Öğrenci Başına Düşen Toplam Gider Miktarı		1155	Öğretmenlerin Kurumdaki Ortalama Görev Süresi		5

Çalışan Bilgileri

Okulumuzun çalışanlarına ilişkin bilgiler altta yer alan tabloda belirtilmiştir.

Çalışan Bilgileri Tablosu

Unvan	Erkek	Kadın	Toplam
Okul Müdürü ve Müdür Yardımcısı		2	2
Sınıf Öğretmeni	1	7	8
Branş Öğretmeni			
Rehber Öğretmen	1		1
İdari Personel	1		1
Yardımcı Personel	1	2	3
Güvenlik Personeli			
Toplam Çalışan Sayıları	4	12	16

Okulumuz Bina ve Alanları

Okulumuzun binası ile açık ve kapalı alanlarına ilişkin temel bilgiler altta yer almaktadır.

Okul Yerleşkesine İlişkin Bilgiler

Okul Bölümleri		Özel Alanlar	Var	Yok
Okul Kat Sayısı	2	Çok Amaçlı Salon	1	
Derslik Sayısı	4	Çok Amaçlı Saha		X
Derslik Alanları (m2)	48	Kütüphane		X
Kullanılan Derslik Sayısı	6	Fen Laboratuvarı		X
Şube Sayısı	8	Bilgisayar Laboratuvarı		X
İdari Odaların Alanı (m2)	24	İş Atölyesi		X
Öğretmenler Odası (m2)	X	Beceri Atölyesi		X
Okul Oturma Alanı (m2)	425	Pansiyon		X
Okul Bahçesi (Açık Alan)(m2)	2559			
Okul Kapalı Alan (m2)	425			
Sanatsal, bilimsel ve sportif amaçlı toplam alan (m ²)	X			
Kantin (m2)	X			
Tuvalet Sayısı	7			
Diğer				

Sınıf ve Öğrenci Bilgileri

Okulumuzda yer alan sınıfların öğrenci sayıları alttaki tabloda verilmiştir.

SINIFI	Kız	Erkek	Toplam	SINIFI	Kız	Erkek	Toplam
4-A	10	15	25	5-F	11	14	25
4-B	11	15	26				
5-A	16	10	26				
5-B	14	9	23				
5-C	14	9	23				
5-D	11	15	26				
5-E	10	13	23				

Donanım ve Teknolojik Kaynaklarımız

Teknolojik kaynaklar başta olmak üzere okulumuzda bulunan çalışır durumdaki donanım malzemesine ilişkin bilgiye alttaki tabloda yer verilmiştir.

Teknolojik Kaynaklar Tablosu

Akıllı Tahta Sayısı	0	TV Sayısı	1
Masaüstü Bilgisayar Sayısı	3	Yazıcı Sayısı	3
Taşınabilir Bilgisayar Sayısı	1	Fotokopi Makinası Sayısı	2
Projeksiyon Sayısı	1	İnternet Bağlantı Hızı	16 mgb

Gelir ve Gider Bilgisi

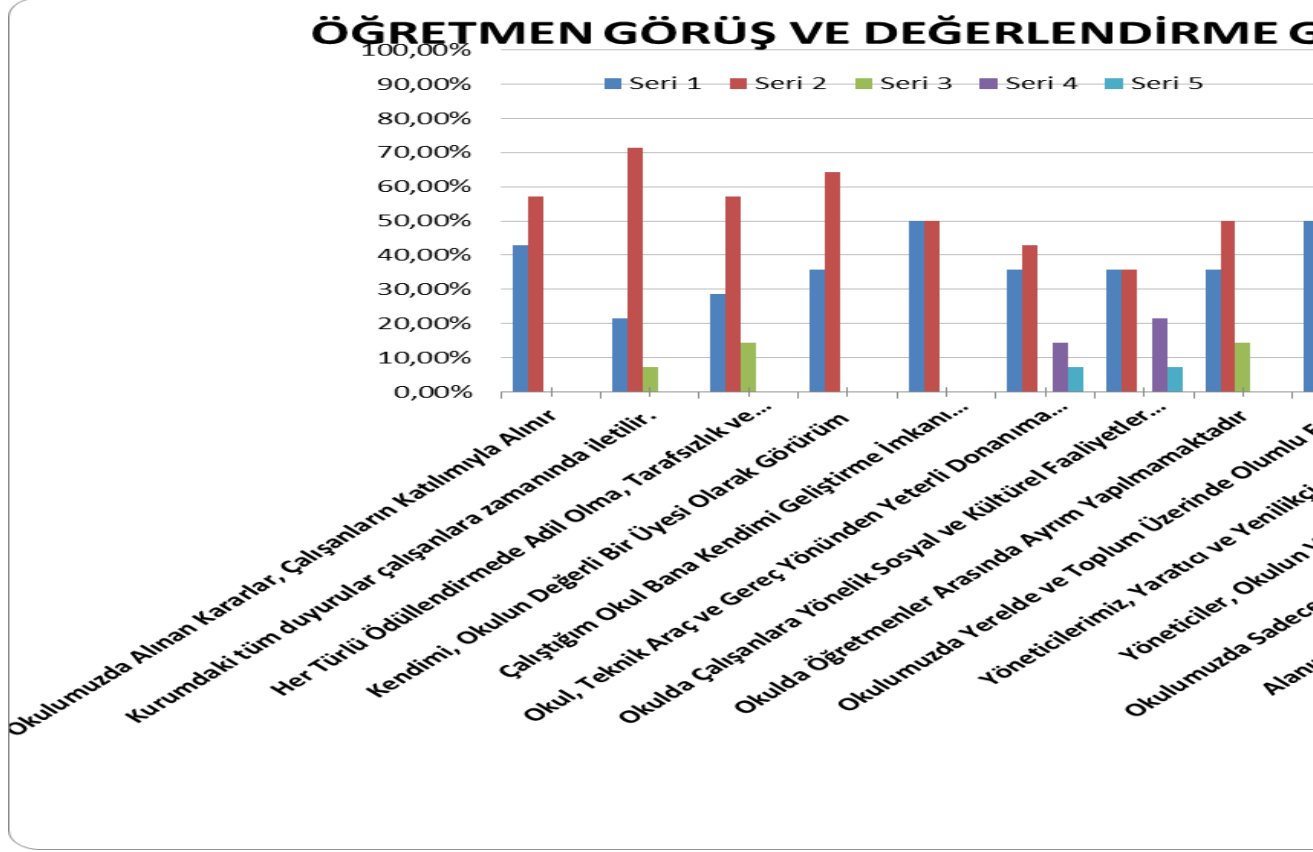
Okulumuzun genel bütçe ödenekleri, okul aile birliği gelirleri ve diğer katkılarda dâhil olmak üzere gelir ve giderlerine ilişkin son iki yıl gerçekleşme bilgileri alttaki tabloda verilmiştir.

Yıllar	Gelir Miktarı	Gider Miktarı
2016	78750	78750
2017	78750	78750
2018	112500	112500

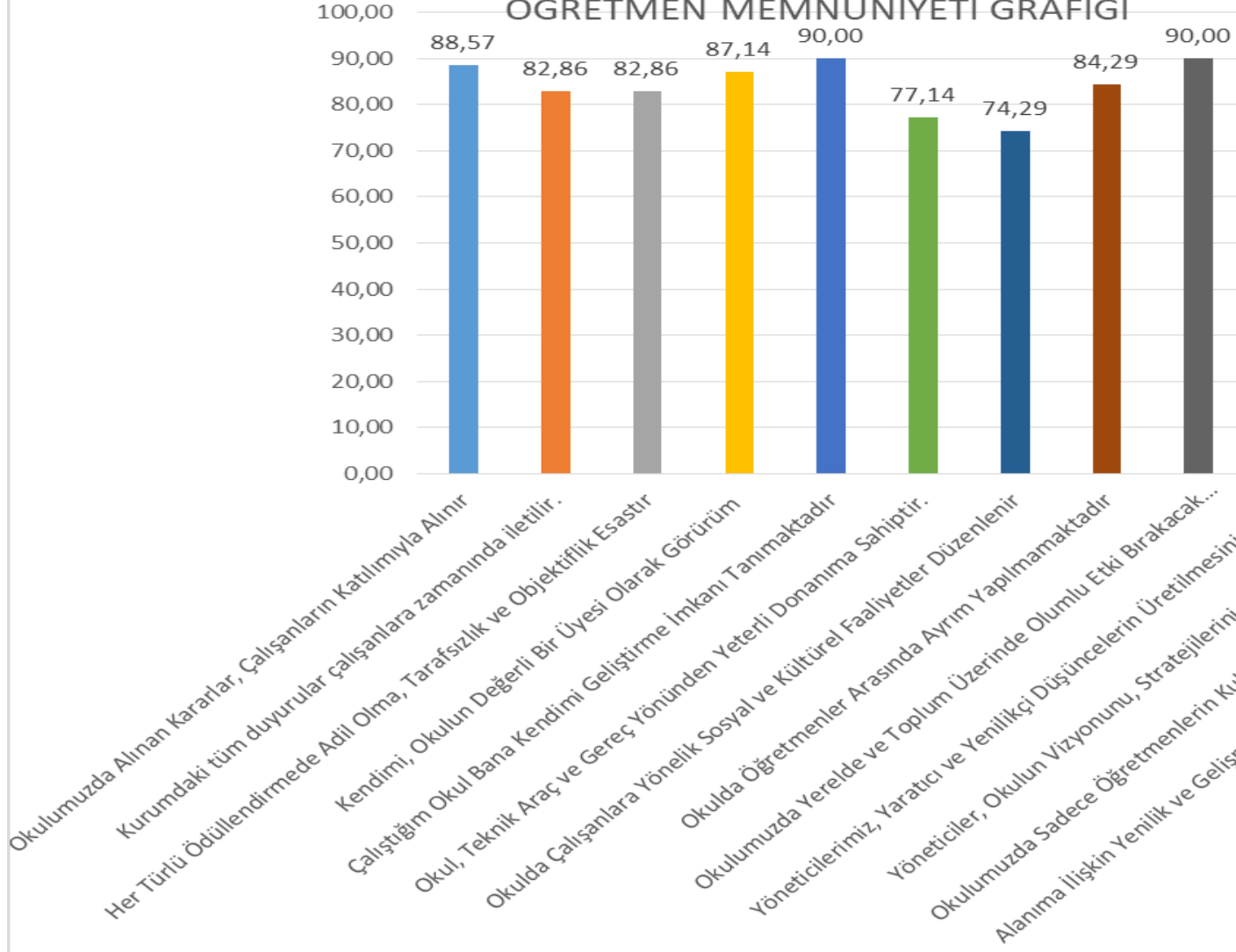
PAYDAŞ ANALİZİ

Kurumumuzun temel paydaşları öğrenci, veli ve öğretmen olmakla birlikte eğitimin dışsal etkisi nedeniyle okul çevresinde etkileşim içinde olunan geniş bir paydaş kitlesi bulunmaktadır. Paydaşlarımızın görüşleri anket, toplantı, dilek ve istek kutuları, elektronik ortamda iletilen önerilerde dâhil olmak üzere çeşitli yöntemlerle sürekli olarak alınmaktadır.

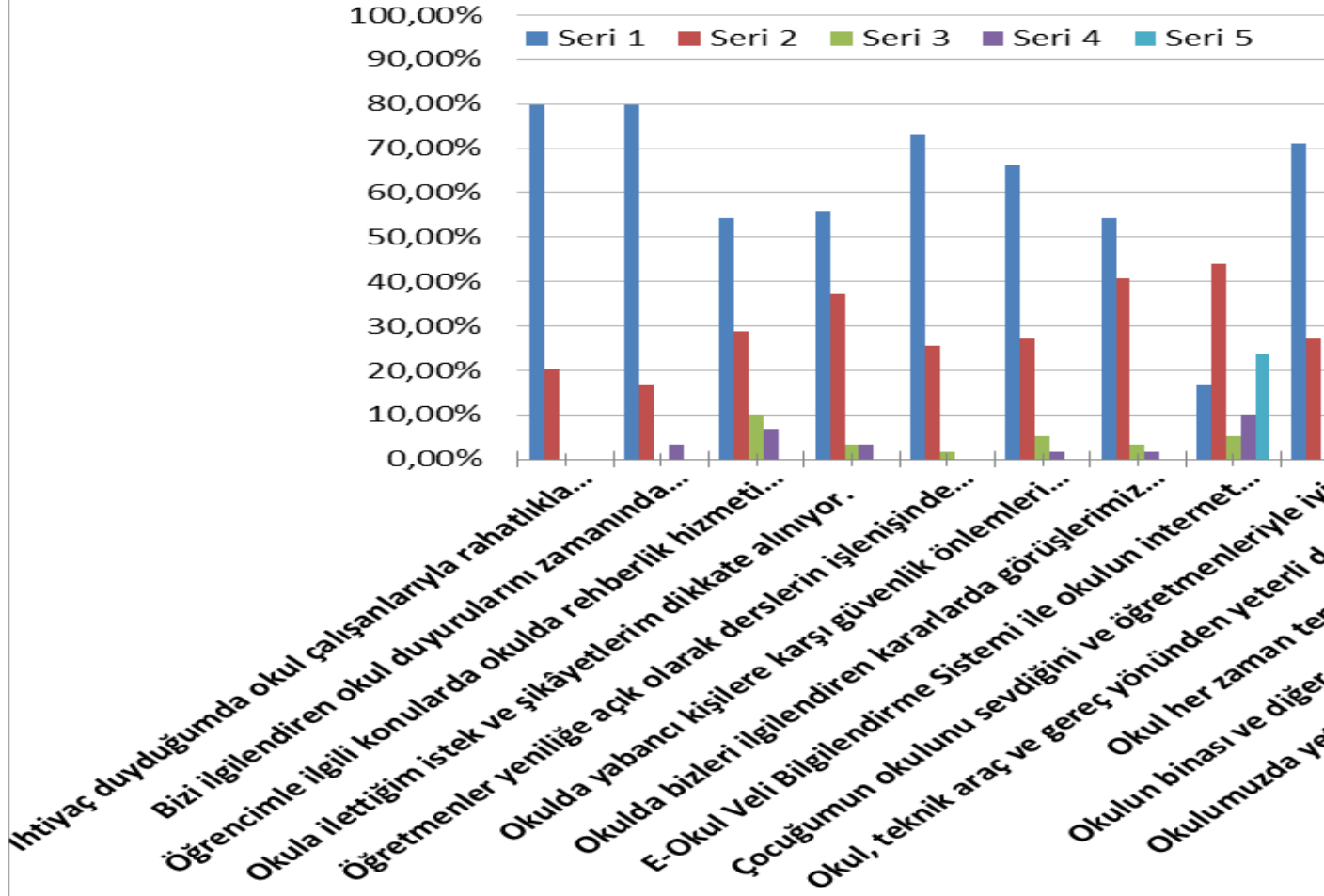
Paydaş anketlerine ilişkin ortaya çıkan temel sonuçlara altta yer verilmiştir



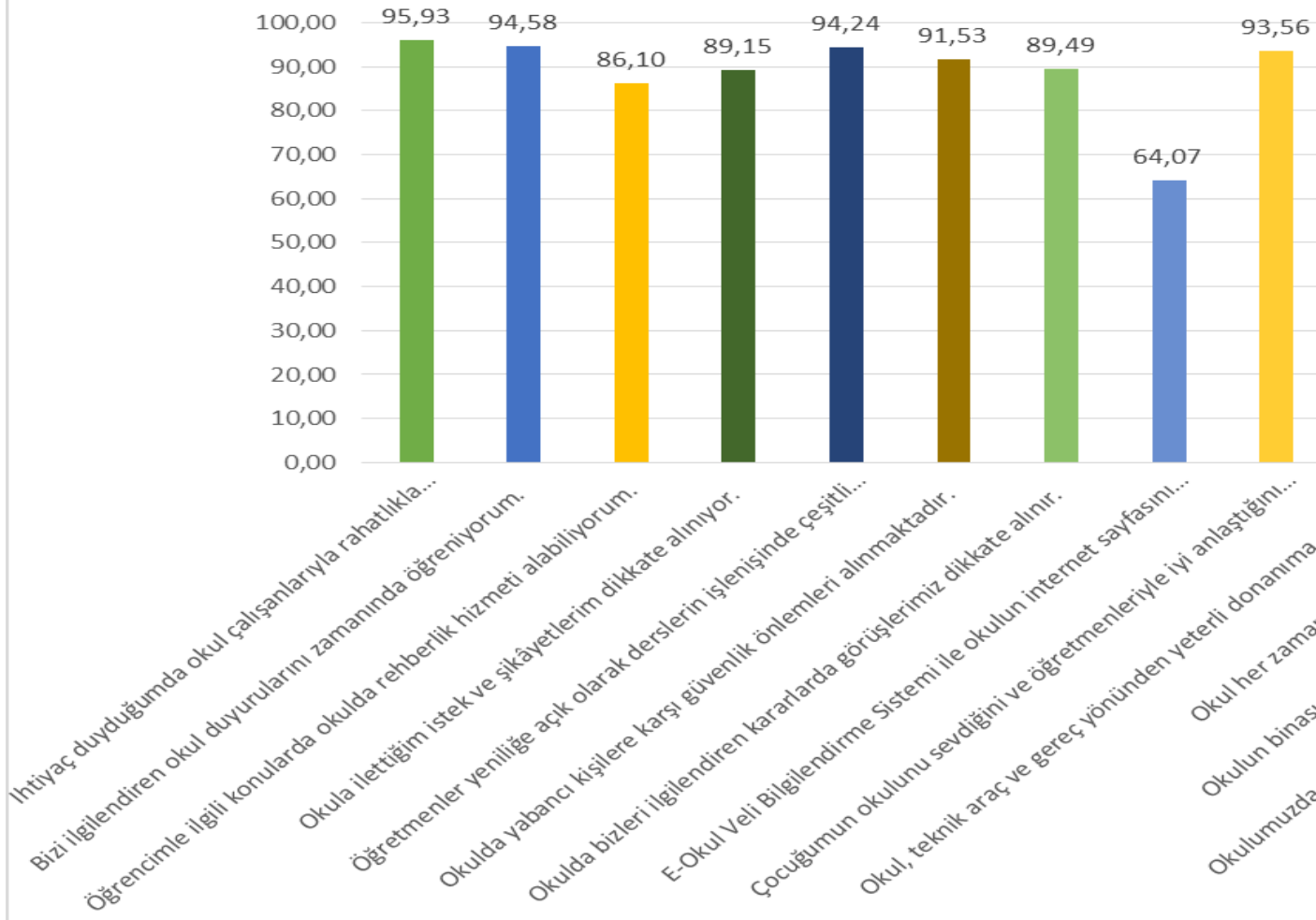
ÖĞRETMEN MEMNUNİYETİ GRAFİĞİ



VELİ GÖRÜŞ VE DEĞERLENDİRME GR



VELİ MEMNUNİYETİ GRAFİĞİ



GZFT (Güçlü, Zayıf, Fırsat, Tehdit) Analizi

Okulumuzun temel istatistiklerinde verilen okul künyesi, çalışan bilgileri, bina bilgileri, teknolojik kaynak bilgileri ve gelir gider bilgileri ile paydaş anketleri sonucunda ortaya çıkan sorun ve gelişime açık alanlar iç ve dış faktör olarak değerlendirilerek GZFT tablosunda belirtilmiştir. Dolayısıyla olguyu belirten istatistikler ile algıyı ölçen anketlerden çıkan sonuçlar tek bir analizde birleştirilmiştir.

Kurumun güçlü ve zayıf yönleri donanım, malzeme, çalışan, iş yapma becerisi, kurumsal iletişim gibi çok çeşitli alanlarda kendisinden kaynaklı olan güçlülükleri ve zayıflıkları ifade etmektedir ve ayrımda temel olarak okul müdürü/müdürlüğü kapsamında bakılarak iç faktör ve dış faktör ayrımı yapılmıştır.

İçsel Faktörler

Güçlü Yönler

Öğrenciler	<p>Öğrencilerin okula ve öğrenme ortamlarına ilgisi.</p> <p>Öğrencilerin çoğunluğunun bilinçli ailelere sahip olmaları</p> <p>Eğitim çeşitli seçeneklerinin bulunması, ikili eğitim ve kulüp çalışmalarının olması, öğrencilerin sosyal etkinliklere yer verilmesi (Satranç, İngilizce, resim, jimnastik...vb)</p>
------------	---

	<p>Akademik gelişimde ilerleme Devamsızlık oranları Rehberlik servisinin bulunması</p>
Çalışanlar	<p>Okulumuzdaki eğitimci sayısının yeterli olması. Kurum kültürü Ekip ruhu Yöneticilerin yeterlilik düzeyi Yönetici-öğretmen-öğrenci ve veli iletişimi İş birlikçi faaliyetler Öğretim programlarının geliştirilmesinde katılımcı bir yaklaşımın benimsenmesi Öğretmen kadrosunun deneyimli olması Zümre çalışmalarının ağırlıklı olup sağlıklı yürümesi Çalışanların eğitim düzeyinin yüksek olması, tecrübeli olması</p>
Veliler	<p>Velilerin eğitim öğretime ilgili olması Rehberlik hizmetlerinden öğrenci ve velilerin istediği gibi yararlanabilmesi. Etkinliklere katılım ve teşvik İdare- Öğretmen- Veli etkili iletişim kurulması, Okul başarısının yüksek olması, güvenilir bir ortam sunulması, Velilerin dilek şikayet ve önerilerinin dikkate alınması,</p>
Bina ve Yerleşke	<p>Okulun şehir merkezinde bir yerleşkeye sahip olması, Ulaşımın kolay olması, Bina yalıtımının iyi olması, Yakıt olarak doğal gaz kullanılması, Binanın öğrencilere yönelik yapıya sahip olması ve dizayn edilmiş olması</p>
Donanım	<p>Yeterli teknolojik donanıma sahip olunması, , Sınıfların geniş olması, Eğitim öğretim materyallerinin yeterli olması, oyun alanlarının bulunması, bahçe oyun parkının düzeyde olması,</p>
Bütçe	<p>Okul –Aile Birliği Hayırsever destekleri Anaokulu Aidatları</p>
Yönetim Süreçleri	<p>Eğitim öğretim faaliyetlerinin idare tarafından desteklenmesi Okul idaresinin temizlik, bakım-tamirat konularında gereken hassasiyeti göstermesi Eğitim politikalarının belirlenmesinde paydaşların görüş ve önerilerinin dikkate alınması Eşitlik, Liyakat, Anlayış İdareci ve Öğretmenlerin yeniliğe açık olması, , Zümre öğretmenlerin koordineli çalışması, çeşitli eğitim ve öğretim yöntem ve tekniklerinin kullanılması</p>
İletişim Süreçleri	<p>Kurum içi iletişim kanallarının açık olması. İletişim ağları İdare- Öğretmen- Veli- öğrenci arasında etkili bir iletişim kurulması</p>
Eğitime erişim	<p>Öğretmen başına düşen öğrenci sayısının istenen seviyede olması Sınıf mevcutlarının ideal seviyede olması Sportif ve sosyal etkinliklere elverişli mekân Oyun bahçesi</p>

Zayıf Yönler

Öğrenciler	Kurum kapasitesinin sınırlı olmasından eğitim taleplerinin karşılanamaması, Sınıf kapasitelerinin üzerinde öğrenci ve mevcudunun bulunması, Mezun öğrencilerin izleme konusunda yeterli takibin yapılamaması, Okuma alışkanlığının az olması Teknolojinin olumsuz etkileri ,Çevresel faktörler
Çalışanlar	Öğretmenlerin Hizmet içi eğitim faaliyetlerine katılmada istekli olmamaları, Hizmet içi eğitimlerin çeşitlilik yönünden az olması, Binanın büyük olması, Temizlik alanlarının geniş olması, Öğrenci sayısının fazla olması, Hizmetlilere ait yeterli bölümün olmaması, ikili eğitim yapıldığı için çalışma süresinin uzun olması, Öğretmenlere ait kullanım alanının olmaması,
Veliler	Okul kayıt bölgesinde parçalanmış ailelerin çok olması. Küçük yerleşim birimlerinde birbirlerini çok çabuk etkilemeleri. Velinin eğitim düzeyi ve okulöncesi eğitime olan olumsuz yaklaşımı, Velinin öğretmene yaklaşımında ön yargılı olması,
Bina ve Yerleşke	Binanın çok katlı olması ve merdivenlerin bulunması, Otopark için uygun alan bulunmaması, Trafığın akışkan olduğu bir yerleşkede bulunması,
Donanım	Spor salonunun olmaması. Öğrencilerin oyun alanlarının yeterli eğitsel araçlarla donatılmaması. Yeterli ekonomik kaynakların bulunmaması, Yeterli düzeyde eğitsel materyallerin geliştirilmemesi, Eğitim materyalleri çeşitliliğinin kısıt olması,
Bütçe	Aidat bütçesinin yetersiz olması, Milli Eğitim Bakanlığı tarafından yeterli kaynak aktarımı yapılmaması, Okul Aile Birliği bütçesine yeterli düzeyde katkı alınamaması, Bu konuda bürokratik engellerin bulunması,
Yönetim Süreçleri	Devamsızlığı azaltılması ve önlenmesine ilişkin etkili bir izleme ve önleme mekanizmasının olmaması. Sosyal, kültürel, sportif ve bilimsel faaliyetlerin yetersizliği, Bulduğumuz yerleşkede kurs ve seminerlerin çeşitlilik yönünden yetersiz olması, Öğretmen idarecileri bulunmaması,
İletişim Süreçleri	Öğrenci ve Velinin iletişime kapalı olması, Velinin okula ilgisizliği, Velilerin öğrencilerin gelişimini takip etmemesi, Veliye verilen sorumlulukların yerine getirmemesi, E-okul veli bilgilendirme ve okulun internet sayfasının yeteri kadar takip edilmemesi

Dışsal Faktörler

Fırsatlar

Politik	Avrupa Birliği projeleri, Eğitim alanında bilinçli atılımlar Geniş bir paydaş kitlesinin varlığı Uygulanan Projelerin Çocuklar üzerinde olumlu etkisinin olması(Okul Sütü ve Üzüm projesi v.b. gibi) Milli Eğitim Bakanlığının 2023 Vizyonu, Kitap ve kaynakların bakanlık tarafından karşılanması,
Ekonomik	Velilerimizin okulumuza olan desteği Hayırseverler Aidat bütçesinin bulunması
Sosyolojik	Gelenek ve görenek bakımından zengin bir tarihi geçmişe sahip olması Manevi ve kültürel zenginlik Yerleşkenin şehir merkezinde bulunmasından ötürü bilinçli veli oranının yüksek olması, Eğitilmiş velilerin bulunması, Kozmopolit yapının çok olmaması, Milli Eğitim Müdürlüğü, Tiyatro, kültür merkezi, Kütüphane, itfaiye, hastane gibi kamu idarelerinin şeh

Teknolojik	Kaliteli eğitim ve öğretime ilişkin talebin artması Teknolojinin eğitim üzerindeki olumlu etkisi Yerleşkenin şehir merkezinde bulunmasından dolayı elektrik, su, internet vs. Hizmetlerinin aksama bir şekilde çözümleniyor olması, Eğitim materyallerine erişimin kolay olması,
Mevzuat-Yasal	Eğitimde fırsat eşitliği Bilgi edinme, halkla ilişkiler sürecinin mevzuatın belirlediği yasal sürede gerçekleşmesi
Ekolojik	Çevre bilincindeki artış Yeterli su kaynağının bulunması, Zararlı haşerelerin bulunmaması, Doğal afet riskinin çok düşük olması,

Tehditler

Politik	Medyada eğitim ve öğretime ilişkin çoğunlukla olumsuz haberlerin ön plana çıkarılması Eğitim sisteminde sürekli yenilenen programlar Destek personel yetersizliği Yerel yönetimlerin eğitim politikaları Bimer, Cimer, Alo 147 gibi şikayet hatlarının gereksiz ve yersiz kullanımı sonucunda oluşan baskılar
Ekonomik	Kişiler arasındaki sosyo-ekonomik eşitsizlikler Teknolojinin hızlı gelişmesiyle birlikte yeni üretilen cihaz ve makinelerin maliyeti Maddi kaynakların kısıtlı aktarımı, Kurum temizlik, güvenlik, aşçı gibi yardımcı personellerinin maliyetinin yüksek olması, Bakım onarım maliyetlerinin aktarılan kaynaklardan yüksek olması, Okul öncesi eğitim materyallerinin çok pahalı olması,
Sosyolojik	Parçalanmış ailelerin çocuklarındaki uyum sorunu Olumsuz çevre koşullarından kaynaklı rehberlik ihtiyacı Kitle iletişim araçlarının olumsuz etkileri Yabancı uyruklu öğrencilerin ülkemizde hızla artması sonucunda; bulaşıcı hastalıkların giderek artması aile yapısının ve kültürel yapının yozlaşması,
Teknolojik	Bireylerde oluşan teknoloji bağımlılığı Teknolojinin hızla gelişmesi sonucu öğrencilerde dikkat dağınıklığı bozukluğunun artması, Şiddet eğiliminin artması, Teknolojik aletlerin kanserojen madde içermesi, baz istasyonların radyoaktif madde yayması,
Mevzuat-Yasal	Mevzuat ve paydaş beklentileri arasında yaşanan uyumsuzluk Velilerin eğitime yönelik duyarlılık düzeylerindeki farklılıklar Mevzuat değişiklikleri Yasaların öğretmen ve idarecileri yeteri kadar güvence altına almaması,
Ekolojik	Çevre temalı düzenlemelerin yenilenememesi ve uygulamada yaşanan problemler Çevrede konut ve yapılaşmanın hızla çoğalması

Gelişim ve Sorun Alanları

Gelişim ve sorun alanları analizi ile GZFT analizi sonucunda ortaya çıkan sonuçların planın geleceğe yönelim bölümü ile ilişkilendirilmesi ve buradan hareketle hedef, gösterge ve eylemlerin belirlenmesi sağlanmaktadır.

Gelişim ve sorun alanları ayrımında eğitim ve öğretim faaliyetlerine ilişkin üç temel tema olan Eğitime Erişim, Eğitimde Kalite ve kurumsal Kapasite kullanılmıştır. Eğitime erişim, öğrencinin eğitim faaliyetine erişmesi ve tamamlamasına ilişkin süreçleri; Eğitimde kalite, öğrencinin akademik başarısı, sosyal ve bilişsel gelişimi ve istihdamı da dâhil olmak üzere eğitim ve öğretim sürecinin hayata hazırlama evresini; Kurumsal kapasite ise kurumsal yapı, kurum kültürü, donanım, bina gibi eğitim ve öğretim sürecine destek mahiyetinde olan kapasiteyi belirtmektedir.

Eğitime Erişim	Eğitimde Kalite	Kurumsal Kapasite
Okullaşma Oranı	Akademik Başarı	Kurumsal İletişim
Okula Devam/ Devamsızlık	Sosyal, Kültürel ve Fiziksel Gelişim	Kurumsal Yönetim
Okula Uyum, Oryantasyon	Sınıf Tekrarı	Bina ve Yerleşke
Özel Eğitime İhtiyaç Duyan Bireyler	İstihdam Edilebilirlik ve Yönlendirme	Donanım
Yabancı Öğrenciler	Öğretim Yöntemleri	Temizlik, Hijyen
Hayatboyu Öğrenme	Ders araç gereçleri	İş Güvenliği, Okul Güvenliği
		Taşıma ve servis

Gelişim ve Sorun Alanlarımız

1.TEMA: EĞİTİM VE ÖĞRETİME ERİŞİM

1	Sınıfların donatım malzemesi yetersizliği.
2	Sınıfların hepsinde internet, bilgisayar olmayışı(teknolojik altyapı yetersizliği)
3	Okulda kadrolu Güvenlik görevlisi ve Aşçının olmayışı.
4	Çocukların olumsuz çevre etkenlerinden(Bilgisayar Oyunları,Aşırı TV izleme) çok etkilenmiş olmaları
5	Okul Öncesi Eğitimin Veliler tarafından Doğru anlaşılmamış olması.
6	Otoparkın olmayışı,
7	Sınıfların Küçük oluşu,
8	Konferans Salonu olmayışı,
9	Kapalı Spor Salonu olmayışı,
10	Veli Bekleme Salonu Olmayışı,

2.TEMA: EĞİTİM VE ÖĞRETİMDE KALİTE

1	Bir eğitim ve öğretim yılında sanat, bilim, kültür ve spor alanlarında en az bir faaliyete katılan öğrenci sayısı
2	Üstün yetenekli öğrencilere yönelik eğitim ve öğretim hizmetleri
3	Beden Kitle Endeksine Göre Sağlıksız Öğrenci Sayısı
4	Okul sağlığı ve hijyen
5	Okul güvenliği
6	Yabancı dil yeterliliği

3.TEMA: KURUMSAL KAPASİTE

1	Bilgisayar ve internete erişim imkanı sağlanan öğrenci sayısı
2	Bilişim araçları ile etkinlik yapma oranı
3	Okul koridorunun yeniden düzenleme oranı

4	Ađaç fidanı dikilmesi, Çiçek fidanı dikilmesi, Çim ekilmesi ,Çim biçme makinesi
5	Çalışanların ödüllendirilmesi, motive edilmesi
6	İstatistik ve bilgi temini
7	İdareci ve öğretmenlerin mesleki yeterliliklerinin geliştirilmesi

BÖLÜM III: MİSYON, VİZYON VE TEMEL DEĞERLER

Okul Müdürlüğümüzün Misyon, vizyon, temel ilke ve değerlerinin oluşturulması kapsamında öğretmenlerimiz, öğrencilerimiz, velilerimiz, çalışanlarımız ve diğer paydaşlarımızdan alınan görüşler, sonucunda stratejik plan hazırlama ekibi tarafından oluşturulan Misyon, Vizyon, Temel Değerler; Okulumuz üst kuruluna sunulmuş ve üst kurul tarafından onaylanmıştır.

MİSYONUMUZ

Atatürk İlke ve İnkılâplarına bağlı bireyler yetiştirmek.

Yaşayarak, görerek, deneyerek eğitim yapmak.

Gezi, gözlem ve deneylerle öğrenilenleri pekiştirmek.

Çocukların gelişim düzeylerini (duygusal, bilişsel, sosyal, psiko-motor, dil), ilgi ve ihtiyaçlarını göz önünde bulundurarak eğitmek.

Serbest zaman etkinlikleri ile çocukların yaratıcılıklarını geliştirmeyi ve sosyalleşmelerini sağlamak.

Türkçe dil etkinlikleri ile konuşma, anlatma, dinlenme ve iletişim becerileri kazandırmak.

Oyun, müzik, drama etkinlikleri ile kavram gelişimlerini sağlamayı ve öğrenmeyi zevk haline getirmek.

Çocuklara dengeli beslenme ve dinlenmenin ruh ve beden sağlığı için gerekliliğine inandırmak.

Sosyal etkinliklerle (tiyatro, sinema, gezi vb.) bilgi, beceri ve görgülerini arttırmak.

Okul-Aile işbirliğini destekleyerek, eğitimi sürekli hale getirmek.

Okulun ve sınıfların fiziki değişikliklerinin sürekli yenilenmesiyle çocukların estetik duygularının geliştirilmesi ve daha sağlıklı mekanlarda eğitim- öğretim yapmak.

Farklı materyal ve oyuncaklarla çocuklardaki uyarıcı sayısını arttırmak.

Çocuklarımızı ilköğretime en iyi şekilde hazırlamak.

Eğitim etkinliklerinin değerlendirilmesinde belirlenen hedeflere ne ölçüde ulaşıldığının tespitinin yapılarak planlamayı bu sonuçlar doğrultusunda yapmak.

VİZYONUMUZ

- * Toplumsal ve milli-manevi değerlere bağlı bireyler yetiştiren,
- * Duygu ve düşüncelerini özgürce ifade edebilen, kendine güvenen bireyler yetiştiren,
- * Kendisi ve çevresiyle barışık, mutlu bireyler yetiştiren,
- * İç disiplin ve sorumluluk duygusu gelişmiş bireyler yetiştiren,
- * Sosyal ilişkileri güçlü bireyler yetiştiren,
- * İşbirliği ve takım çalışmasına istekli bireyler yetiştiren,
- * Değişik görüş ve düşüncelere saygılı bireyler yetiştiren,
- * Yeteneklerini ve yaratıcılığını kullanabilen bireyler yetiştiren,
- * Çevreye ve doğaya duyarlı bireyler yetiştiren,

- * Öz bakım becerilerini kazanmış bireyler yetiştiren,
- * Kendi hakkını ve başkalarının hakkını koruyabilen bireyler yetiştiren,
- * Türkçeyi doğru ve düzgün kullanabilen çocuklar yetiştiren

TEMEL DEĞERLERİMİZ

- İnsan Hakları ve Demokrasinin Evrensel Değerleri,
- Çevreye ve Bütün Canlıların Yaşam Haklarına Duyarlılık,
- Analitik ve Bilimsel Bakış,
- Girişimcilik, Yaratıcılık, Yenilikçilik,
- Sanatsal duyarlılık,
- Ahlakilik,
- Saygınlık,
- Adalet
- Tarafsızlık ve Güvenilirlik,
- Katılımcılık,
- Şeffaflık ve Hesap Verebilirlik,

BÖLÜM IV: AMAÇ, HEDEF VE EYLEMLER

TEMA I: EĞİTİM VE ÖĞRETİME ERİŞİM

Eğitim ve öğretime erişim okullaşma ve okul terki, devam ve devamsızlık, okula uyum ve oryantasyon, özel eğitime ihtiyaç duyan bireylerin eğitime erişimi, yabancı uyruklu öğrencilerin eğitime erişimi ve hayat boyu öğrenme kapsamında yürütülen faaliyetlerin ele alındığı temadır.

Stratejik Amaç 1: Kayıt bölgemizde yer alan çocukların okullaşma oranlarını artıran, öğrencilerin uyum ve devamsızlık sorunlarını gideren etkin bir yönetim yapısı kurulacaktır.

Stratejik Hedef 1.1. Kayıt bölgemizde yer alan çocukların okullaşma oranları artırılacak ve öğrencilerin uyum ve devamsızlık sorunları da giderilecektir.

Performans Göstergeleri

No	PERFORMANS GÖSTERGESİ	HEDEF		
		Mevcut	2018	2019
PG.1.1.a	Kayıt bölgesindeki öğrencilerden okula kayıt yaptıranların oranı (%)	%90	%91	%92
PG.1.1.c.	Okula yeni başlayan öğrencilerden oryantasyon eğitimine katılanların oranı (%)	%100	%100	%100
PG.1.1.d.	Bir eğitim ve öğretim döneminde 20 gün ve üzeri devamsızlık yapan öğrenci oranı (%)	0	0	0
PG.1.1.g.	Hayatboyu öğrenme kapsamında açılan kurslara devam oranı (%) (halk eğitim)	%70	%73	%76

No	Eylem İfadesi	Eylem Sorumlusu	Eylem Tarihi
1.1.1.	Kayıt bölgesinde yer alan öğrencilerin tespiti çalışması yapılacaktır.	Okul Stratejik Plan Ekibi	01 Eylül-20 Eylül
1.1.2.	Devamsızlık yapan öğrencilerin tespiti ve erken uyarı sistemi için çalışmalar yapılacaktır.	Okul Müdür Yardımcısı	01 Eylül-20 Eylül
1.1.3.	Devamsızlık yapan öğrencilerin velileri ile özel aylık toplantı ve görüşmeler yapılacaktır.	Rehberlik Kurulu	Her ayın son haftası
1.1.5.	Okula yeni başlayan öğrencilerden oryantasyon eğitimine katılanların oranı belirlenecektir.	Okul Müdür Yardımcısı	01 Eylül-20 Eylül
1.1.6.	Bir eğitim ve öğretim döneminde 20 gün ve üzeri devamsızlık yapan öğrenci oranı belirlenecektir.	Okul Müdür Yardımcısı	Mayıs 2019
1.1.8.	Okulun özel eğitime ihtiyaç duyan bireyleri belirlenecektir.	Rehberlik Kurulu	01 Eylül-20 Eylül

Stratejik Amaç 2: Bütün bireylerin eğitim ve öğretime adil şartlar altında erişmesini sağlamak.

Stratejik Hedef 2.1.Plan dönemi sonuna kadar dezavantajlı gruplar başta olmak üzere, eğitim ve öğretime katılım ve tamamlama oranlarını artırmak

Performans Göstergeleri

No	Performans Göstergesi	Önceki Yıllar			Hedef
		2016	2017	2018	2023
PG.2.2.1.a	Ücretsiz olarak okuldan faydalanan öğrenci sayısı	3	5	7	10
PG.2.2.1.b	Elverişsiz çevrelerden gelen çocuklar için hazırlanan ortam sayısı	1	1	1	1
PG.2.2.1.c	Nakdi yardım yapılan öğrenci sayısı	1	1	2	5
PG.2.2.1.d	Ücretsiz kırtasiye malzemesi temin edilen öğrenci sayısı	1	1	3	5
PG.2.2.1.e	Kıyafetleri ücretsiz karşılanan öğrenci sayısı	1	2	1	5

No	Eylem İfadesi	Eylem Sorumlusu	Eylem Tarihi
2.1.1.	Yönetmeliğe uygun olarak %10 kontenjandan yararlanan öğrenci sayısının artırılması	Okul İdaresi	Eylül 1-20
2.1.2.	Öğrencileri ayırım yapmadan sınıf ortamına yerleştirmek	Okul İdaresi	Eylül Ayının İlk Haftası
2.1.3.	Okulun imkânları ölçüsünde ihtiyacı olan öğrencilere nakdi yardım yapmak	Okul İdaresi	Süresiz
2.1.4.	Hayırseverlerden talep ederek nakdi yardım yapmak	Okul İdaresi	Eylül
2.1.5.	Ücretsiz olarak kırtasiye malzemelerini sağlamak	Okul İdaresi	Eylül
2.1.6.	Sponsor kırtasiyeler bulmak	Okul İdaresi	Eylül
2.1.7.	Okulun imkânları ölçüsünde ihtiyacı olan öğrencilere kıyafet yardımı yapmak, hayırseverlerden ve milli eğitim müdürlüğünden bu konuda yardım talep etmek.	Okul İdaresi	Eylül
2.1.8.	Okulöncesi eğitime katılımı artıracak hizmet sunum modelleri çeşitlendirilecek ve okulöncesi eğitim imkânları kısıtlı hane ve bölgelerin erişimini destekleyecek şekilde yaygınlaştırılacaktır.	Okul İdaresi ve Tüm Personel	Süresiz
2.1.9.	Okullaşma oranlarının düşük olduğu bölgelerde ailelere ve kanaat önderlerine eğitimin önemi ve getirileri hakkında bilgilendirme çalışmaları yapılacaktır.	Okul İdaresi, İl Milli Eğitim Müdürlüğü	Süresiz
2.1.10.	Mülteci veya vatansız olarak yurdumuzda bulunanların okul öncesi eğitime kazandırılması	İl Milli Eğitim Müdürlüğü, Okul İdaresi	E- Okul kayıtlarının açık olduğu bütün zaman dilimi

2.1.11.	Özel eğitim ihtiyacı olan bireylerin tespiti için etkili bir tarama ve tanılama sistemi geliştirilecek ve bu bireylerin tanısına uygun eğitime erişmelerini ve devam etmelerini sağlayacak imkânlar geliştirilecektir.	Okul İdaresi Rehberlik servisi /Ram	Süresiz
----------------	--	---	---------

TEMA II: EĞİTİM VE ÖĞRETİMDE KALİTENİN ARTIRILMASI

Eğitim ve öğretimde kalitenin artırılması başlığı esas olarak eğitim ve öğretim faaliyetinin hayata hazırlama işleminde yapılacak çalışmaları kapsamaktadır.

Bu tema altında akademik başarı, ders başarıları ve disiplin sorunları, öğrencilerin bilimsel, sanatsal, kültürel ve sportif faaliyetleri ile istihdam ve meslek edindirmeye yönelik rehberlik ve diğer mesleki faaliyetler yer almaktadır.

Stratejik Amaç 3: Öğrencilerimizin gelişmiş dünyaya uyum sağlayacak şekilde donanımlı bireyler olabilmesi için eğitim ve öğretimde kalite artırılabilecektir.

Stratejik Hedef 3.1. Öğrenme kazanımlarını takip eden ve velileri de sürece dâhil eden bir yönetim anlayışı ile öğrencilerimizin akademik başarıları ve sosyal faaliyetlere etkin katılımı artırılabilecektir.

Performans Göstergeleri

No	PERFORMANS GÖSTERGESİ	HEDEF			
		Mevcut	2018	2019	2020
PG.3.1.a	Bir eğitim ve öğretim yılında sanat, bilim, kültür ve spor alanlarında en az bir faaliyete katılan öğrenci sayısı	5	7	8	9
PG.3.1.b.	Beden Kitle Endeksine Göre Sağlıksız Öğrenci Sayısı	15	13	11	9

Eylemler

No	Eylem İfadesi	Eylem Sorumlusu	Eylem Tarihi
3.1.1	Bir eğitim ve öğretim yılında sanat, bilim, kültür ve spor alanlarında faaliyete katılım özendirilecek ve gerekli önlemler alınacaktır.	Okul Stratejik Plan Ekibi	01 Eylül-20 Eylül
3.1.2	Beden Kitle Endeksine Göre Sağlıksız Öğrenci Sayısı takip edilip gerekli önlemler alınacaktır.	Rehberlik Kurulu/Sınıf öğretmenleri	Her ayın son haftası

Stratejik Hedef 3.2. Etkin bir rehberlik anlayışıyla, öğrencilerimizi ilgi ve becerileriyle orantılı bir şekilde üst öğrenime hazır hale getiren daha kaliteli bir kurum yapısına geçilecektir.

Performans Göstergeleri

No	PERFORMANS GÖSTERGESİ	HEDEF			
		Mevcut	2019	2020	2021
PG.3.2.a	Evinde/işyerinde ziyaret edilen öğrenci/veli oranı	40	65	100	125

Eylemler

No	Eylem İfadesi	Eylem Sorumlusu	Eylem Tarihi
3.2.1	Evinde/işyerinde ziyaret edilen öğrenci/veli oranı artırılarak başarı grafiği izlenecektir.	Rehberlik Kurulu/Sınıf Öğretmeni	Her ayın son haftası

TEMA III: KURUMSAL KAPASİTE

Stratejik Amaç 4: Beşeri, fiziki, mali ve teknolojik yapı ile yönetim ve organizasyon yapısını iyileştirerek eğitime erişimi ve eğitimde kaliteyi artıracak etkin ve verimli işleyen bir kurumsal yapıyı tesis etmek.

Stratejik Hedef 4.1. Okulumuz Öğrencilerinin teknolojik materyallerden yararlanmasını en üst düzeye çıkarmak ve fiziki şartları iyileştirmek

Performans Göstergeleri

No	PERFORMANS GÖSTERGESİ	HEDEF			
		Mevcut	2019	2020	2021
PG.4.1.a	Bilgisayar ve internete erişim imkanı sağlanan öğrenci sayısı	100	180	180	180
PG.4.2.b	Bilişim araçları ile ders işleme oranı	%60	%100	%100	%100

PG.4.3.c.	Bahçeyi güzelleştirme ve bu amaçla yapılacak ağaçlandırma çalışması	100Fidan	+20	+30	+40
------------------	---	----------	-----	-----	-----

Eylemler

No	Eylem İfadesi	Eylem Sorumlusu	Eylem Tarihi
4.1.1	Sınıflarda internete bağlı bilgisayar sayısı arttırılacak.	Okul Stratejik Plan Ekibi	01 Eylül-20 Eylül
4.1.2	Sınıflarda bilgisayar projeksiyon vb cihazların bakım ve onarımları yapılacak.	Okul Müdürü	01 Eylül-20 Eylül
4.1.3	Orman müdürlüğü ile iletişime geçilip fidan istenecek.	Okul Müdür Yardımcısı	Şubat Sonu
4.1.4	Bahçe ağaçlandırma ve yeşillendireme çalışmaları için hazırlanacak.	Okul Stratejik Plan Ekibi	Şubat Sonu

V. BÖLÜM: MALİYETLENDİRME

2019-2023 Stratejik Planı Faaliyet/Proje Maliyetlendirme Tablosu

Kaynak Tablosu	2019	2020	2021	2022	2023
	-	-	-	-	-
Valilikler ve Belediyelerin Katkısı	-	-	-	-	-
Diğer (Okul Aile Birlikleri-Okul Aidatları)	5000	6000	7000	8000	9000
TOPLAM	5000	6000	7000	8000	9000

VI. BÖLÜM: İZLEME VE DEĞERLENDİRME

Okulumuz Stratejik Planı izleme ve değerlendirme çalışmalarında 5 yıllık Stratejik Planın izlenmesi ve 1 yıllık gelişim planının izlenmesi olarak ikili bir ayrıma gidilecektir.

Stratejik planın izlenmesinde 6 aylık dönemlerde izleme yapılacak denetim birimleri, il ve ilçe millî eğitim müdürlüğü ve Bakanlık denetim ve kontrollerine hazır halde tutulacaktır.

Yıllık planın uygulanmasında yürütme ekipleri ve eylem sorumlularıyla aylık ilerleme toplantıları yapılacaktır. Toplantıda bir önceki ayda yapılanlar ve bir sonraki ayda yapılacaklar görüşülüp karara bağlanacaktır.

EKLER:

Öğretmen, öğrenci ve veli anket örnekleri klasör ekinde olup okullarınızda uygulanarak sonuçlarından paydaş analizi bölümü ve sorun alanlarının belirlenmesinde yararlanabilirsiniz.